



TÜRKİYE'DE 2013 YILINDA ENFLASYON

YEŞİM CAN

KIRKLARELİ-2014



**Kırklareli Üniversitesi
Ekonomik ve Sosyal Arařtırmalar Merkezi**

TÜRKİYE’DE 2013 YILINDA ENFLASYON

HAZIRLAYAN

YEŐİM CAN

Adres: Ekonomik ve Sosyal Arařtırmalar Merkezi
Kırklareli Üniversitesi İktisadi ve İdari Bilimler Fakültesi
B Blok Kat 3 Oda No: 17 Kırklareli / Türkiye

Tel: 0 288 246 17 09 - 2124

Faks: 0 288 246 17 71

E-Posta: kesam@kirkclareli.edu.tr

Web: <http://kesam.kirkclareli.edu.tr>

Ekonomik ve Sosyal Arařtırmalar Merkezi
Analiz No: 2014-01

© Kırklareli Üniversitesi Ekonomik ve Sosyal Arařtırmalar Uygulama ve Arařtırma Merkezi yayınlarının tüm hakları mahfuzdur. Kaynak gösterilerek yayınlanabilir.
Y. Can. (2014). *Türkiye’de 2013 Yılında Enflasyon*. Kırklareli Üniversitesi Ekonomik ve Sosyal Arařtırmalar Merkezi Analiz No: 2014-01, Kırklareli.

ÖZGEÇMİŞ

Yeşim Can, Muğla Üniversitesi İktisadi ve İdari Bilimler Fakültesi İktisat ve Kamu Yönetimi bölümleri çift anadal mezunudur. Yüksek lisansını Muğla Üniversitesi Sosyal Bilimler Enstitüsü İktisat Anabilim dalında tamamlamıştır. İstanbul Üniversitesi'nde Sosyal Bilimler Enstitüsü İktisat Anabilim dalında doktora eğitimini sürdürmektedir. Kırklareli Üniversitesi Babaeski Meslek Yüksekokulu'nda Genel Ekonomi, İktisada Giriş, Makro İktisat, Uluslararası İktisat, Para Teorisi ve Politikası derslerini vermektedir.

İÇİNDEKİLER

Giriş	1
2013 Yılı Tüketici Fiyatları Endeksi (TÜFE).....	1
2013 Yılı Üretici Fiyatları Endeksi (ÜFE).....	3
2005-2013 Yılları Arasında TÜFE ve ÜFE.....	4
Sonuç.....	5



Kırklareli Üniversitesi Ekonomik ve Sosyal Araştırmalar Uygulama ve Araştırma Merkezi

KESAM ANALİZ

Analiz No: 2014-01

11/01/2014

TÜRKİYE'DE 2013 YILINDA ENFLASYON

Giriş

Fiyatlar genel seviyesindeki sürekli artışları gösteren enflasyon oranı Türkiye için önemli bir olgudur. Özellikle enflasyonun satın alma gücünü düşürmesi ve geçmiş yıllarda ülkemizde çok yüksek enflasyon oranları ile karşılaşılması bu oranın günümüzde dikkatli bir şekilde takip edilmesini sağlamaktadır. Enflasyonu ölçmek için çeşitli endeksler kullanılmaktadır. Bunlar arasında; Tüketici Fiyatları Endeksi (TÜFE), Üretici Fiyatları Endeksi (ÜFE), Çekirdek Enflasyon ve Gayri Safi Yurtiçi Hasıla (GSYH) zımni deflatörü bulunmaktadır. Ancak bu çalışmada, piyasada daha çok kullanılan ve benimsenen TÜFE ve ÜFE verileri inceleme kapsamına alınmıştır.

Türkiye İstatistik Kurumu (TÜİK) 2013 yılının son TÜFE ve ÜFE değerlerini 03 Ocak 2014 tarihinde açıkladığı için çalışmanın ileriki sayfalarında 2013 yılı aylık ve 2005-2013 yılları arası yıllık olarak fiyat gelişmeleri değerlendirilecektir.

2013 Yılı Tüketici Fiyatları Endeksi (TÜFE)

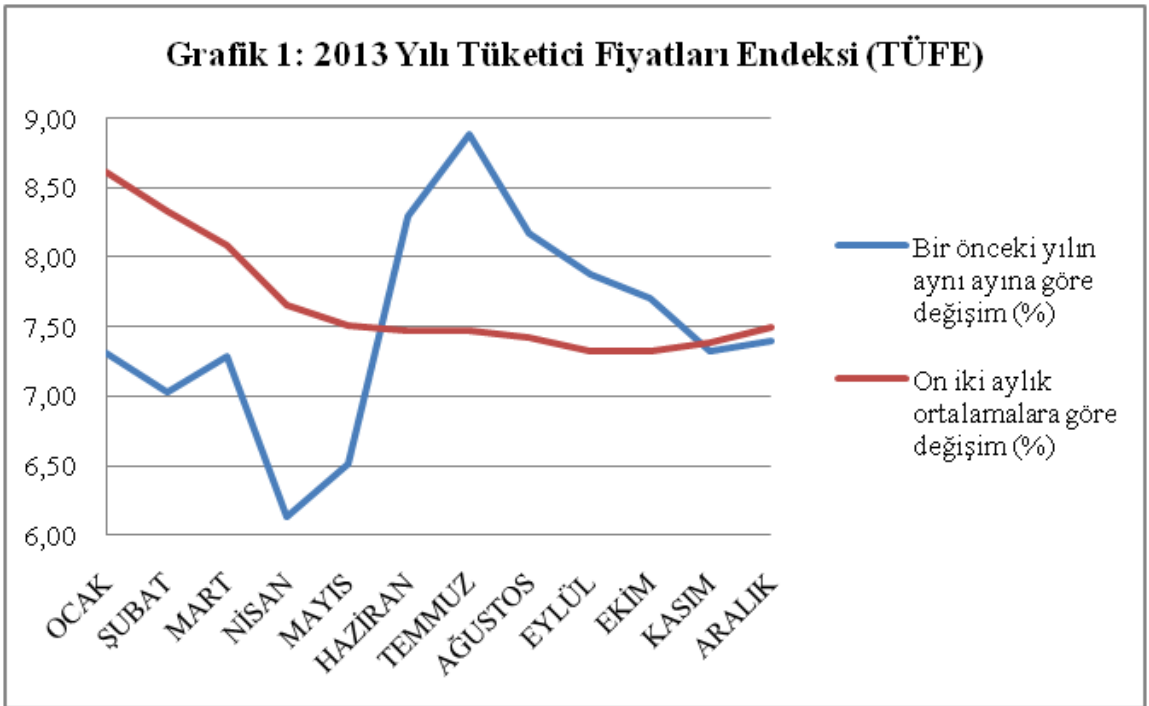
TÜFE, tüketici tarafından satın alınan mal ve hizmetlerin fiyatlarındaki değişimleri ölçen endekstir. TÜFE hesaplanırken ilk olarak, ülkenin genelini temsil eden bir örnek kitlenin bir yıl içinde hangi mal ve hizmete ne kadar para harcadığı hesaplanmaktadır. Bu hesaplamadan çıkan sonuca göre harcama gruplarına endeks içerisinde farklı ağırlıklar verilmektedir. Böylelikle bu örnek kitle tarafından yüksek oranda tüketilen mal ve hizmetler daha yüksek bir ağırlığa sahip olurken daha az tüketilenler daha düşük bir ağırlığa sahip olmaktadır. Yılın her ayının belirli günlerinde ve belirli alışveriş merkezlerinden alınan mal ve hizmet fiyatlarındaki değişim, bu ağırlıklara göre ölçülerek o ayın tüketici enflasyon rakamına ulaşılmaktadır (TCMB).

Yeşim CAN
Öğretim Görevlisi

TÜFE’de 2003 yılı sabit fiyatları dikkate alındığında 2013 yılı Aralık ayında bir önceki aya göre %0,46, bir önceki yılın aynı ayına göre %7,40 ve on iki aylık ortalamalara göre %7,49 artış olduğu gözlenmiştir.

2013 yılında aylara göre TÜFE gelişmelerini gösteren Grafik 1’de görüldüğü üzere, bir önceki yılın aynı ayına göre Nisan 2013’te TÜFE dip yapmış ve %6,13 artış göstermiştir. Temmuz ayında ise bir önceki yılın aynı ayına göre %8,88 artarak zirve yapmıştır. Ayrıca Haziran, Temmuz ve Ağustos aylarında bir önceki yılın aynı aylarına göre TÜFE %8’in üzerinde artış göstererek 2013 yılı içerisinde fiyatlarda en yüksek artışın yaşandığı aylar olmuştur. Ağustos ayından sonra bir önceki yılın aynı ayına göre TÜFE oranlarındaki artış düşmüş ve en son Aralık ayında artış %7,40 olarak gerçekleşmiştir.

On iki aylık ortalamalara göre değişim dikkate alındığında, 2013 yılında Ocak ayı % 8,62 ile en fazla fiyat artışlarının yaşandığı ay olmuştur. Ocak ayından sonra Haziran ayına kadar TÜFE artış oranları düşmüş ancak Kasım ayından sonra artmaya devam etmiştir. En son Aralık 2013’te on iki aylık ortalamalara göre tüketici fiyatlarının artış oranı %7,49’dur.



Kaynak: TÜİK, www.tuik.gov.tr

2013 yılı Aralık ayında TÜFE’de bir önceki yılın aynı ayına göre alkollü içecekler ve tütün grubu (%10,52) ile en yüksek artışın yaşandığı ana harcama grubu olmuştur. Eğitim (%10,05), lokanta ve oteller (%9,86), ulaştırma (%9,77), gıda ve alkolsüz içecekler (%9,67) ile artışın yüksek olduğu diğer ana harcama gruplarıdır (TÜİK, Haber Bülteni). Ayrıca alkollü içecekler ve tütün grubu TÜFE’de on iki aylık ortalamalara göre %15,20 ile 2013 yılının en yüksek artış yaşayan grubu da olmuştur. On iki aylık ortalamalara göre fiyatları en çok artan diğer harcama grupları ise %9,26 ile lokanta ve oteller, %9,10

ile gıda ve alkolsüz içeceklerdir. En az artış ise %2,67 ile sağlık harcamalarında görülmektedir.

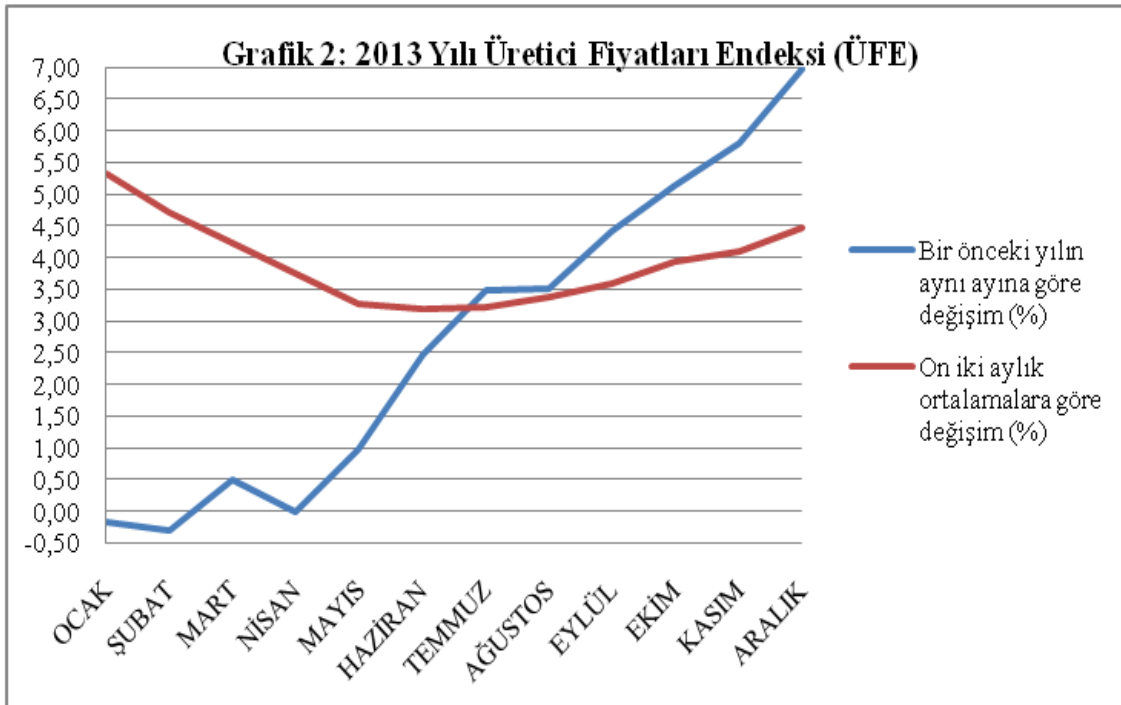
2013 Yılı Üretici Fiyatları Endeksi (ÜFE)

ÜFE, ekonomide üretim sürecinde girdi olarak kullanılan maddelerin fiyatlarındaki değişimleri toptancı aşamasında ölçen endekstir. Buna göre ÜFE, tarım, balıkçılık, madencilik, imalat sanayi ve enerji sektöründeki (elektrik, gaz, su) ürünlerin fiyatlarındaki değişimleri ölçmektedir (TCMB).

ÜFE, 2013 yılı Aralık ayında bir önceki aya göre %1,11, bir önceki yılın aynı ayına göre %6,97 ve on iki aylık ortalamalara göre %4,48 artış göstermiştir.

Grafik 2, 2013 yılında aylık ÜFE gelişmelerini göstermektedir. 2013 yılı Ocak, Şubat ve Nisan aylarında 2012 yılının aynı aylarına göre fiyat artışları değil fiyat düşüşleri yaşanmıştır ancak Nisan ayından sonra grafikten de görüleceği üzere fiyat artışlarının olduğu gözlenmektedir. 2013 yılında bir önceki yılın aynı ayına göre üretici fiyatlarının en çok arttığı ay ise %6,97 ile Aralık ayıdır.

On iki aylık ortalamalara göre ÜFE’de 2013 yılı içerisinde %3,18 ile en düşük artış Haziran ayında gerçekleşirken, en yüksek artış Aralık ayında %4,48 olarak karşımıza çıkmaktadır.



Kaynak: TÜİK, www.tuik.gov.tr

2013 yılının Aralık ayında bir önceki yılın aynı ayına göre sektörlerin genelinde üretici fiyatları endeksi %6,97 artış göstermiş olmasına rağmen tarım sektörü üretici fiyatları endeksi %7,58 artış göstermiş, sanayi sektörü endeksi %6,85 artış göstermiştir. Sanayi sektörünün içerisindeki madencilik ve taşocakçılığı sektörü endeksi %12,64 ve imalat

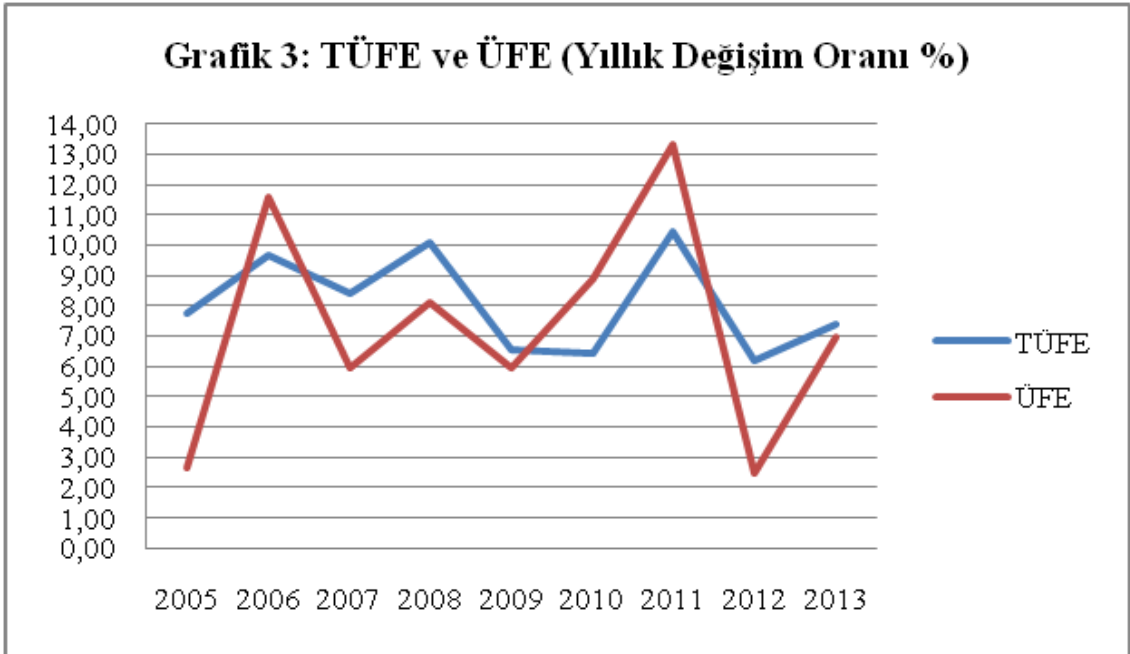
sanayi endeksi %8,45 artarken elektrik gaz ve su endeksi %8,92 azalmıştır.

Bir önceki yılın aynı ayına göre 2013 Aralık ayında endekslerin en fazla artış gösterdiği alt sektörler; taş ocakçılığı ve diğer madencilik ürünleri (%29,26), kok kömürü, rafine edilmiş petrol ürünleri (%16,67), motorlu kara taşıtı, romörk, yarı romörk imalatı (%13,93), giyim eşyası imalatı (%13,03) alt sektörleridir.

On iki aylık ortalamalar dikkate alındığında 2013 yılında sektörlere göre üretici fiyatları endeksi, tarım sektöründe %1,34 azalırken sanayi sektöründe %5,68 artış göstermiştir. On iki aylık ortalamalara göre 2013 Aralık ayında ÜFE'nin en fazla artış gösterdiği alt sektörler; taş ocakçılığı ve diğer madencilik ürünleri (%20,39), giyim eşyası imalatı (%11,68), büro makineleri imalatı (11,20) alt sektörleridir.

2005-2013 Yılları Arasında TÜFE ve ÜFE

2005-2013 yılları arasında TÜFE ve ÜFE değerlerinin yıllık değişimini gösteren Grafik 3'ten de gözlenebileceği üzere endeksler yıllar itibariyle zikzak bir gelişim izlemektedir. İncelenen yıllar arasında tüketici fiyatlarının artış oranının en düşük olduğu yıl %6,16 ile 2012 yılı iken fiyat artışlarının en yüksek olduğu yıl %10,45 ile 2011 yılıdır. ÜFE'de en düşük artışın yaşandığı yıl da %2,45 ile 2012 yılı olurken aynı TÜFE'de olduğu gibi en yüksek artışın olduğu yıl ise %13,33 ile 2011 yılıdır. Grafikte dikkat edilen bir diğer nokta ise ÜFE'nin dip ve zirve değerleri arasındaki farkın TÜFE'ye göre daha fazla olmasıdır.



Kaynak: TÜİK, www.tuik.gov.tr

Enflasyon hedeflemesi açısından değerlendirildiğinde; 2005, 2009 ve 2010 yıllarında belirlenen hedef tutturulmuş fakat diğer yıllarda tutturulamamıştır. 2013 yılında da enflasyon hedefi %5 olarak belirlenmiş ancak yıllık değişim oranı %7,40 olarak gerçekleşmiştir.

Sonuç

Sonuç olarak TÜFE ve ÜFE değerleri hem 2013 yılının son aylarında hem de 2012 yılına göre 2013 yılında artış göstermiştir. Bunun yanı sıra artış oranlarının hedeflenenden yüksek çıkması TCMB'nin sıkılaştırıcı para politikasına devam edeceğinin de açık göstergesidir. Fiyat istikrarının sağlanabilmesi için küresel gelişmelere bağlı olarak belki de TCMB gelecek aylarda ek parasal sıkılaştırma uygulamalarına başvurabilir.

Kaynak

TCMB, TÜFE, <http://www.tcmb.gov.tr/yeni/iletisimgm/sozluk.htm#tufe>

TCMB, ÜFE, <http://www.tcmb.gov.tr/yeni/iletisimgm/sozluk.htm#ufe>

TÜİK, Tüketici Fiyatları Endeksi Haber Bülteni, 03 Ocak 2014

TÜİK, Üretici Fiyatları Endeksi Haber Bülteni, 03 Ocak 2014

TÜİK İstatistikleri, www.tuik.gov.tr

EKONOMİK VE SOSYAL ARAŞTIRMALAR UYGULAMA VE ARAŞTIRMA MERKEZİ

Tarihçe

Kırklareli Üniversitesi Ekonomik ve Sosyal Araştırmalar Uygulama ve Araştırma Merkezi, 12 Ocak 2012 tarihinde Kırklareli Üniversitesi Rektörlüğüne bağlı bir birim olarak kurulmuştur.

Merkezin Amacı

Ekonomik ve Sosyal Araştırmalar Uygulama ve Araştırma Merkezi; başta Kırklareli olmak üzere Trakya Bölgesi'nde ve Türkiye'de köklü bir bilimsel araştırma geleneğini yerleştirmeyi, ulusal ve uluslar arası konularda siyasi, ekonomik, kültürel, sosyal ve hukuki nitelikli bilimsel araştırma ve çalışmalar yapmayı, yurt içi ve yurt dışındaki ilgili kurum ve kuruluşlarla birlikte ortak projeler yürüterek bilgi birikiminin oluşturulması ve paylaşılmasını sağlamayı amaçlamaktadır.

Merkezin Çalışmaları

Kırklareli Üniversitesi Ekonomik ve Sosyal Araştırmalar Uygulama ve Araştırma Merkezi en başta üniversitemiz öğrencileri için, daha sonra Kırklareli, Trakya bölgesi, Türkiye ve en nihayetinde de tüm dünyaya yararlı olabilecek araştırma projeleri gerçekleştirmek ve konferanslar düzenlemek yoluyla üniversitenin bilgi birikimini güncel ve değişen ihtiyaçlara yanıt verir biçimde halkla paylaşarak, üniversite ile içinde yer aldığı toplumu bağlayan bir köprü vazifesi görecektir.

Merkezimiz bünyesinde kurulan, Sosyal Politika Araştırmaları, Yoksulluk Araştırmaları, Demografi Araştırmaları, İktisat Politikası Araştırmaları, Para Politikası Araştırmaları, Finans Araştırmaları, Bölgesel Araştırmalar, Endüstri İlişkileri Araştırmaları, Toplumsal Cinsiyet Araştırmaları ve Sivil Toplum Araştırmaları birimleri ile Merkezin amaçları doğrultusunda düzenli veya düzensiz ulusal ve uluslararası nitelikte seminer, konferans, açık oturum, panel ve benzeri etkinlikler düzenlemek, süreli ve süresiz yayınlar yapmayı hedefliyoruz.

**Ekonomik ve Sosyal
Araştırmalar Uygulama
ve Araştırma Merkezi
Müdürlüğü
Kırklareli Üniversitesi
Kültür Merkezi A Blok
39100
Kırklareli / Türkiye**

**Tel: 444 40 39–166
Faks: +90 288 212 23 59**

kesam@kirkclareli.edu.tr

<http://kesam.kirkclareli.edu.tr>

